

YAYED Bülten

Yerel Yönetim Araştırma Yardım ve Eğitim Derneği

www.yayed.org.tr | <https://dergipark.org.tr/tr/pub/msydergi> | khydergi.com/index.php/pub

KÜNYE

YAYED Bülteni

Sayı: 3

Şubat 2025

Sahibi: YAYED

Editör:

Zühal SİRKECİOĞLU DÖNMEZ

Teknik Editör:

Ata Berk KISAOĞLAN

Yayın Kurulu Üyeleri:

Dr.Zübeyde ERDOĞAN ÇELİKKİN

Nurten ÇAĞLAR YAKIŞ

Berivan Sevna YILMAZ

İletişim:

yayedder@gmail.com

Parayla satılmaz, E-yayındır

Deprem konulu 3.sayı için yaptığımız çalışmalar bize şunu gösterdi: Ülkemizde deprem konusu göz ardı edilmiş, ilgilenilmemiş bir konu değil. Aksine, yaşanan depremlerin çokluğundan olsa gerek hakkında çok konuşulmuş, yazılmış, projeler yapılmış, kararlar alınmış. Zararların bertarafı için bir çok düzenleme yapılmış, barınma, beslenme, korunma vb. için para, insan gücü, malzeme konularını içeren kanunlar, yönetmelikler çıkarılmış. Depremi önleyemeyeceğimize göre ortaya çıkacak zararların giderilmesine yönelik düzenlemeler elbette gerekli. Ama esas konudan kaçılmış.

Depremde ortaya çıkan zararın nedeni binaların yıkılmasıdır. Binalar yıkıldığı için binlerce can kaybı yaşanır, bedensel ve maddi-manevi zararlar ortaya çıkar. Öyleyse sorunun çözümü çok da zor değil, Japonya gibi ülkelerin bunu nasıl başardığını biliyoruz. Peki neden yapılmıyor. Mesele binaların hangi zemine nasıl inşa edileceği meselesi ve bu da gelişmiş bilgi ve teknoloji nedeniyle gayet iyi biliniyor. Her şey planlamayla başlıyor. Bir yere ne yapılacağına imar planları karar verir. İmar planlarını yapan ve uygulayanların olaya bakışı önemlidir tabii ama esas vatandaşın talebi önemlidir. Vatandaş para getirici plan ister, vatandaşın oyuna talip şehir yöneticileri kendilerine de para getirecek planları yapmak ister, üst yöneticiler her şey ister. Bu düzen de bilinir ama yapmayalım denilmez. Belki de konuşmamız gereken depremle ilgili kararlar ne olmalı, planlar, yapılar nasıl yapılmalı değildir eğitim ve etiktir. Bunlar da yok diyorsak bu konu ülkemiz halkı için önemli değil demektir, ne yapalım ara sıra depremler olacak, kalan sağlar bizimdir mi!?

Hayır böyle demiyoruz ve yıllardır yaptığımız gibi tarihe not düşmeye devam ediyoruz.

Av. Zühal SİRKECİOĞLU DÖNMEZ

İçindekiler

Yapı Denetimi

Nurten Çağlar

Yakış

Sayfa 2-5

Kentsel Dönüşüm

Uygulamaları...

Ahmet Müfit Bayram

Sayfa 5-7

Kartalkaya Otel

Yangını...

Dr. Filiz Aydın

Sayfa 8-12

Afet Sonrası

Tembellik...

Dr. Şengül Altan

Arslan

Sayfa 13-15

Bir Şehir Beton

Ağlıyor

Dr. Sadık Nazik

Sayfa 15-17

Zeytin

Ağaçlarına

OHAL

Zühal

Sirkecioğlu

Dönmez

Sayfa 17-18

Roman Tadında

Bir Tarih...

Dr. Zübeyde Erdoğan

Çelikkın

Sayfa 19-20

YAYED'ten

Haberler

Sayfa 20-23



YAPI DENETİMİ

Av. Nurten Çağlar Yakış

Ülkemizde yapı denetimi hakkında özel düzenlemelerin ilki, 2000 yılında yürürlüğe giren 595 sayılı Kanun Hükmünde Kararname'dir. Söz konusu Kararname çok geçmeden Anayasa Mahkemesi tarafından iptal edilince 2001 yılında 4708 sayılı Yapı Denetimi Hakkında Yasa ihdas edilmiştir.

Söz konusu Yasa o günden bugüne tam 17 kez değişikliğe uğradı. En son Aralık 2024 tarihinde yapılan değişiklikle artık, başlangıçtaki halinden ve amacından epey farklı bir formata kavuştuğunu söyleyebiliriz.



Başlangıç Koşulları

Yeni bir yasal düzenleme ihtiyacını ortaya çıkaran en önemli gelişme, 1999 Marmara Depremidir. Depremin yarattığı büyük can kaybı ve iktisadi, sosyal tahribat, mevcut yasa ve düzenlemelerle daha fazla yürünemeyeceğini apaçık ortaya koymuştur.

Nitekim, yeni yasayı hazırlayacak komisyonunda görevli, aynı zamanda İmar ve İskan Bakanlığı üst düzey yöneticilerinden Oktay Ergünay halihazırdaki durumu yazdığı makalede aşağıdaki cümlelerle anlatıyordu:

“Ülkemizde yerleşme ve yapılaşmaların denetimi için ilk kez 1933 yılında çıkarılan “Belediye Yapı ve Yollar Kanunu” üzerinden 67 yıl geçmiş olmasına ve bu arada 6785, 1605, 7269, 3194, 3030 gibi yerleşme ve yapılaşmaları düzenlemek ve denetlemek amacıyla bir çok yasa ve yönetmelik çıkarılmasına rağmen yerleşme ve yapılaşmaların hemen hiç denetlenmediği açık bir gerçektir.



Bu durumun en somut kanıtı ise, ağır sosyal ve ekonomik faturaları ile, hemen her depremden sonra yeniden görmekteyiz. Ülkemizde 67 yıldır uygulanan yerleşme ve yapılaşmaların denetimi sistemi içerisinde, değişmeyen iki ana unsur mevcuttur. Yerleşmeler açısından 1985 yılına kadar geçen sürede imar planları merkezi yönetimlerce onaylanırken, 1985 yılından sonra bu yetki yerel yönetimlere (belediye ve valilikler) devredilmiştir.

Yapı denetiminin iki ana unsuru olan proje denetimi ile yapım faaliyetlerinin denetimi ise geçen süre içerisinde çok az değişmiştir. Mevcut yasal düzenlemeler yapıların proje denetimini yerel yönetimlere, yapım işleminin denetimini ise fenni mesul (teknik uygulama sorumlusu) adı verilen serbest mühendis ve mimarlara bırakılmıştır. Yasal bir zorunluluk bulunmamasına rağmen zaman zaman ilgili meslek odaları da, belediyelerle yaptıkları anlaşmalar gereğince proje denetimi aşamasına vize uygulamaları ile kısmen katılmışlardır.

Ancak pratikte belediye ve valilikler, siyasal etkiler, çıkar ilişkileri, yeterli teknik elemana ve donanımına sahip olmamaları nedeniyle proje denetimi dahi yapamaz hale gelmişler, yapım işlerini ise hiç denetleyememişlerdir.” (Türk Mühendislik Haberleri-sayı 410-2000).

2000 yılına kadar uygulamaya nezaret etmiş bir bürokratin kaleminden okuyoruz bunları.

Aslında, yasayı hazırlayanların ortak kaygıları dile getirilmiştir burada. Siyasal etkiler, çıkar ilişkileri, yeterli teknik eleman ve donanımına sahip olmama vb. nedenlerle hem yerel hem de merkezi idarenin aynı anda yetersiz kaldığı düşüncesi, yasa hazırlayıcıları bütün bu sakıncaları gidereceği varsayılan düzenlemeler yapmaya sevk etti.

İlk elde, 595 sayılı Kanun Hükmünde Kararname ile bulunulan çözüm, yapı denetim hizmetinin özel şirketlere devredilmesi oldu. Buna göre; proje ve yapı denetim hizmetini sunacak kuruluşun –ki özel şirkettir- ortaklarının en az %51’i mühendis ve mimarlardan teşkil edilecek ve hem ilgili idareye karşı sorumlu olacaklar hem de Bakanlık tarafından denetleneceklerdi.

Düzenlemeye İtirazlar

Başlıca itiraz, devletin kamu güvenliği ile ilgili temel hizmetin yani kolluk yetkisinin özel şirketlere devredilemeyeceği noktasında yükseldi. Ancak, depremin korkunç yıkımı karşısında bu tartışılmadı bile. Diğer bir itiraz, mülkiyet hakkına ek mali yük getiren böylesi bir uygulamanın kanun hükmünde kararname ile düzenlenemeyeceği iddiası ise Anayasa Mahkemesi tarafından dikkate alındı ve kararname bu nedenle iptal edildi.

Yerine konan 4708 sayılı Yasa, KHK’nin iptali üzerine tartışılmadan kabul edilip yürürlüğe sokuldu. Yasa, yapı denetimi kuruluşunun tüm ortaklarının mühendis ve mimarlardan oluşmasını, kuruluşun ve bünyesinde istihdam ettiği mühendis ve mimarın başka mesleki ve ticari faaliyette bulunamayacağını düzenleyerek Kararnameden bu yönüyle ayrıldı. Ancak, 12 yıl mesleki deneyim, mesleki eğitim ve belgelendirme ve sicillerin tutulmasında meslek odalarının yetkili kılınması, il ve merkez yapı denetim komisyonlarında temsiliyet, denetim mühendisinin inşaa anında müdahale yetkisi gibi konulara yasada yer verilmemiştir.

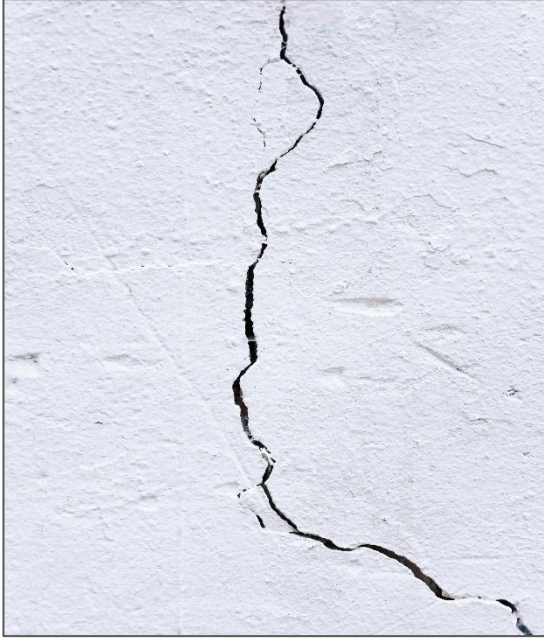
Yasa önce 19 pilot ilde uygulamaya konuldu (Adana, Ankara, Antalya, Aydın, Balıkesir, Bolu, Bursa, Çanakkale, Denizli, Düzce, Eskişehir, Gaziantep, Hatay, İstanbul, İzmir, Kocaeli, Sakarya, Tekirdağ ve Yalova). 2011 yılında ise tüm ülkeye teşmil edildi. 2011 yılından bugüne yasa tam



16 kez değişikliğe uğradı. Bazen yılda iki kez değişti. Yasa bugün artık denetimin sağlıklı olarak yapılmasını değil, verilecek cezaları düzenlemektedir. Öyle ki, yalnızca bir maddesi denetim yapan kuruluş ve mühendis ve mimarın görevlerini tanımlıyor geriye kalan maddeler ise –ki, yaklaşık 10 sayfayı kapsamakta- tümüyle ceza ve yaptırımlarla ilgilidir. Bu haliyle neredeyse özel ceza yasası niteliği kazandığını söyleyebiliriz.

Yasa'nın ismi yapı denetimi ancak bu tüm yapıların denetimini kapsamıyor. Kapsam dışı bırakılan kamu binaları, enerji santralleri ve mücavir alan dışında olan yapılar farklı hukuki rejime tabidir. Yapının niteliğine, bulunduğu yere göre üç ayrı denetim sistemi yürürlükte.

Yasada Sorunlu Alanlar



Yasanın en önemli sakıncası müteahhitlere kendilerini denetleyecek yapı denetim kuruluşunu seçme, belirleme hakkını vermiş olmasıydı. Bu hizmetin fiyatını, dolayısıyla kalitesini aşağı çekiyordu kuşkusuz. Ama daha önemlisi, seçme hakkı, denetleyici kuruluşları müteahhitlerden gelecek telkin ve taleplere açık hale getiriyordu. Haklı gerekçelerle bu taleplere itiraz eden denetim firmaları sırf bu tutumları nedeniyle tercih dışı kalabiliyordu. Bu da doğal olarak işini titizlikle ve layıkıyla yapmak isteyen denetim kuruluşları için göz ardı edilemeyecek bir handikapı.

Denetleyenler ister istemez müteahhitlerden gelen talepleri daha kabullenir oldular ya da iş bulamama, iş yaşamını idame ettirememe

riskiyle karşı karşıya kaldılar.

Nitekim uzunca bir uygulamadan sonra bütün bunlar göz önüne alındığı için 2018 yılı Şubatında yapılan yasa değişikliği ile bu sakıncalar giderilmeye çalışıldı.

Bu tarihten sonra işlerin dağıtımı elektronik ortamda rastgele gerçekleşiyor ve böylece denetlenenin seçme hali ortadan kaldırılıyordu. Bu değişiklik, yapı denetim kuruluşlarını rahatlatmış ve hakkıyla denetim yapma olanağına kavuştuklarını her ortamda ifade etmeye başlamışlardır. Amaca uygun en önemli ve tek düzenleme diyebileceğimiz bu dağıtım sisteminin sektörü disipline ettiği apaçık gözlemleniyorken, bu olumlu gidiş, Aralık 2024 tarihinde yapılan değişiklikle akamete uğradı. 6 ay sonra yürürlüğe girecek yasayla tekrar başa dönmüş olacağız. Bundan böyle müteahhitler kendini denetleyecek firmaları tekrar seçebilecekler.

İkinci sorun alanı, denetim işini ifa eden mühendis ve mimara verilen görev ve sorumluluk karşısında yetki tanınmamasıdır. Yapı denetim kuruluşuna, projeye aykırı imalata müdahale, faaliyeti durdurma yetkisi verilmemiştir. Eğer, proje, ruhsat ve eklerine aykırı uygulamalar söz konusu ise bunları görüldüğü anda engelleyemez, yalnızca ilgili idareye (belediye, valilik,



bakanlık) 3 gün içinde bildirmekle yükümlü tutulmuşlardır. Bu durum beton dökme ve benzeri uygulamalarda artık geri döndürülemez süreçlere yol açmaktadır.

Üçüncü sorun alanı ise denetim hizmetinin inşaat sektöründe gereksiz bir maliyet unsuru olarak görülmesidir. 2000 yılında gündeme gelen ilk Kararnamede denetim ücreti, yapı maliyet bedelinin %4-8 aralığında iken, ardından gelen 2001 tarihli Yasa'da %3'e düşürülmüştür. 2013 yılında ise hiçbir neden olmaksızın %1.5'e indirilmiştir. Hukuki ve cezai sorumluluğu büyük ama sorumluluğuyla orantılı yetkisi bulunmayan, angarya çalışan bir meslek grubu yaratılmıştır. Böylesine büyük sorumluluk gerektiren bir işin bu kadar ucuza yaptırılması ve buna rıza gösterilmesi ayrıca irdelenmesi gereken bir konudur.

Kararname çalışma grubunda görev almış Prof. Dr. H.Polat Gülkan, 595 KHK ile 4708 sayılı Yasa'yı değerlendirirken üstlenilen sorumluluk ile verilen ücret arasındaki orantıyı **"Hangi akli başında meslek insanı muhammen bedelin yüzde üçüne yukarıdaki işleri hakkıyla yapmayı kabullenir? Bu, sanal TUS'un şirketleşmiş haline dönüşü olacaktır. "İlgili idareye bildirmek", sonuçları ortada olan "teknik uygulama sorumlusu (TUS)" sisteminde de vardı. O zaman işe yaramadı. Belediye veya valilikler kendilerine bildirilen projeye aykırı kaçak yapılaşma hallerinden hemen hiçbirini önleyemediler."** diyerek ne değiştiğini sormaktadır.

Denetim hizmetinde kalite aramadan, emeğin karşılığını vermeden ve üstelik denetleyeni yetkisiz kılarak toplumun can ve mal güvenliğinin korumanın ne ölçüde mümkün olduğu zaten yaşananlarla ortadadır. []

KENTSEL DÖNÜŞÜM UYGULAMALARI İLE AFETLERE ENGEL OLMAK MÜMKÜN MÜ?

5

Ahmet Müfit Bayram



31 Ekim 2012 yılında, YAYED'in İzmir Harita ve Kadastro Mühendisleri Odası İzmir Şubesi ile birlikte Ahmet Piriştina Kent Arşivi ve Müzesi'nde düzenlediği Kentsel Dönüşüm Çalıştayında yapmış olduğum sunuşun başlığı olan "Kentsel Dönüşüm Uygulamaları ile Afetlere Engel Olmak

Mümkün mü?" Bu yazının da başlığını oluşturuyor.



40 yılı aşan meslek hayatımın büyük çoğunluğunu Belediyelerin İmar uygulamaları ile ilgili olarak çeşitli uzmanlık ve yöneticilik kademelerinde görev yaparak geçirmiş bir kişi olarak, o sunumdaki iddiam, eski mevzuata göre yapılmış olan yapıların tamamını çürük, yeni mevzuata göre yapılacak binaların tamamını ise otomatik olarak güvenli kabul eden bir bakış açısıyla tasarlanan, yık yapıcı “Kentsel Dönüşüm” uygulamalarının, iddia edildiği gibi güvenli yapılar yapılmasını sağlamayacağıydı.

Bu iddiam üç ana başlıkta gerekçelendirilmişti.

Birinci başlık, yapıların çürük ya da sağlam olup olmadıklarını, 1999 depremi sonrası değişen mevzuatı (yapı statüsünü güçlendirici değişiklikler ve denetimin özelleştirilmesi) esas alarak yapmanın yanlışlığıdır. 1999 depremi öncesi yapılmış, tam da söz konusu depremin göbeğinde yer alan (İzmit TOKİ Konutları –şimdiki TOKİ değil-, İstanbul Ataköy ve benzeri pek çoğu gibi) birçok yapının, bu deprem sırasında üstelik de yapılmış oldukları arazinin kötü şartlarına rağmen en ufak bir hasar görmeksizin ayakta kaldığı ortadadır. Alandaki gerçekler buyken, suçu mevzuatta yer alan koşullara atıp, yapı üretim sistemindeki, bu sürecin denetimindeki aksaklıkları görmezden gelmek olayı manipüle etmek, gerçekleri eğip bükmek, bu yolla çürük konut üreten mevcut konut üretim sistemini, yerel yönetimlerdeki çıkara ve koşulsuz itaate dayalı derebeylik sistemini sürdürmeyi istemek anlamına gelmektedir.

Kamuya ait ya da devletin hüküm ve tasarrufunda bulunan yani tüm halkın ortak malı olan toprakları, bütüncül bir planlamayı dışlayarak yapı yapılabilir arsaya dönüştürerek, deprem bölgeleme haritalarını güncelleyerek ve mevzuatta yer alan yapı standartlarını yükselterek güvenli kentlerin oluşmasının, güvenli yapıların yapılmasının sağlanamayacağıdır. Mevcut bütüncül planlama anlayışını dışlayan, rant yaratmaya dayalı parçacı planlama anlayışını, rüşvet ve yolsuzlukla anılan bina projelendirme ve yapım süreçlerini değiştirip, mevzuata uymayanın özendirildiği değil cezalandırıldığı bir sisteme geçmeden ne kadar yeni bina yaparsanız yapın güvenli binaların yapılması mümkün olamayacaktır. Rüşvet mekanizmasındaki kişiler ve aşamalar değişecek ama sistem değişmeyecektir.

Amaç yeni yapılar yapmak değil, sağlam yapılar yapmak, eskiden yapılmış denilerek tüm binaları yıkmak değil, gerçekten çürük olanı yenileyecek, kaynakları doğru kullanacak ve sonuç olarak güvenli yapıların ve yaşanabilir kentlerin oluşmasını sağlayacak, mekânsal, fiziki ve mali boyutları olan çok boyutlu bir planlamanın hayata geçirilmesidir.

İkinci başlık, güvenli yapıların yapılması için tek yol olarak kentsel dönüşüm uygulamalarının görülmesi/gösterilmesinin yanlışlığıdır. Kentsel Dönüşüm, finans ve inşaat sektörünün merkezinde yer aldığı, dış borca ve hane halkının borçlandırılmasına dayalı, bu iki sektöre sermaye aktarımı ve kamu topraklarının dönüşüm adı altında özelleştirilmesi amaçlı bir büyük manipülasyondur ve fikri mülkiyeti sanıldığı gibi AKP’ye değil, Murat Karayalçın dönemi Ankara Büyükşehir Belediyesine aittir. AKP’nin sürece ilişkin yaptığı, sistemin zaten bünyesinde yer alan çıkar ve ulusal/uluslar arası sermaye aktarımı, borçlanma/borçlandırma mekanizmasını belirginleştirmek olmuştur. Kentsel Dönüşümün bu niteliği, bir önceki maddede çözüm yolu olarak ortaya koyduğum olmazsa olmaz koşulların oluşmasını değil, tam tersi olarak süreçlerin kuralsızlaştırılmasını gerektirmektedir.

Üçüncü ve son başlık, kent ve konut sorununun niteliğine ilişkin yaşanan daha doğrusu, finans ve inşaat sektörlerinin talebi doğrultusunda bilinçli olarak gerçekleştirilen

YAYED Bülten

Yerel Yönetim Araştırma, Yardım ve Eğitim Derneği Resmî Bülteni



deformasyondur. Özellikle AKP döneminde yapılan mevzuat değişiklikleriyle, o döneme kadar kalkınma ve sosyal nitelikli bir sorun olarak tanımlanan, ele alınan barınma sorunu ve yaşanabilir kent konusu, sosyal ve kalkınma esaslı nitelikleri ortadan kaldırılarak bütünüyle finansman ve yatırım gözlüğüyle ele alınan bir kâr alanına dönüştürülmüştür.

Konu başlığımız çerçevesinde bunun doğal sonucu, konutun yani barınma hakkının, dar gelirliiler açısından ulaşılamaz bir şey haline gelmesi, ABD'ye, batının diğer "gelişmiş" ülkelerine benzeyen şekilde sokakta yaşayan ailelerin günlük yaşamın parçası olması olacaktır.

Sonuç olarak, bütüncül planlamayı devre dışı bırakan, parçacı imar haklarıyla geliştirilen kentsel dönüşüm uygulamalarının, olası bir depremin ve diğer afetlerin neden olabileceği olumsuz sonuçları ortadan kaldırması mümkün değildir. Bu

yapılan, merkezinde finans ve inşaat sektörü ile siyasetin yer aldığı, çıkar amaçlı bir büyük kandırmacadan başka bir şey değildir. Daha da ötesi, bu yaklaşım, bizatihi yeni afetlerin nedeni olabilecektir. Maraş ve Hatay depremlerinde yaşanan yıkımların, esas olarak 1999 sonrası değişen mevzuata göre yapılmış, sözde güvenli, "dönüştürülmüş" yapılar olduğu, 10 küsur yıl önce yapılmış olan bu öngörünün doğruluğunun en önemli ve canlı kanıtı olmuştur maalesef. []



GÜNDEME DAİR

**KARTALKAYA OTEL YANGINI-MEVZUAT
AÇISINDAN DEĞERLENDİRME****Dr. Filiz Aydın**

21 Ocak 2025 gecesi Kartalkaya otelinde yaşanan yangın, 78 kişinin hayatını kaybetmesi ve 51 kişinin yaralanmasıyla sonuçlanmış büyük bir faciadır. Bu facianın ardından, Kültür ve Turizm Bakanlığı ile Bolu İl Belediyesi arasında yetki ve sorumluluk tartışması başlamıştır. Bu değerlendirme, ilgili mevzuat açısından bu tartışmaya ışık tutmayı amaçlamaktadır.

Bursa Uludağ Kayak Tesisleri'nde (17 tesis ve 7000 yatak kapasitesi) büyükşehir belediyesine ait bir itfaiye sistemi bulunurken, kent merkezine 42 km uzaklıktaki Kartalkaya Kayak Merkezi'nde (5 tesis ve 1600 yatak) neden böyle bir sistemin kurulmadığı önemli bir sorudur. Anadolu Ajansı'nın haberine göre, Türkiye'deki 16 büyük kayak merkezinin sadece 3'ünde itfaiye istasyonu bulunmaktadır.

Konuyu ilgili mevzuat açısından ele almadan önce, Cumhuriyet'in en eski kanunlarından olan 442 Sayılı Köy Kanunu'na değinmek gerekmektedir. Bu kanun, köylerin yönetimine ilişkin önemli düzenlemeler içermektedir ve bir köyün kurulabilmesi için gerekli olan unsurları ayrıntılı olarak belirtir. Köy Kanunu'nda yer alan bazı önemli hususlar şunlardır:

En eski Cumhuriyet kanunlarından sayılan 442 Sayılı Köy Kanunu köylerin yönetimine ilişkin çok önemli ve açıklayıcı bir kanundur. Bir köyün kurulabilmesi için gerekli olanlara çok net ve ayrıntılı olarak yer vermiştir. Burada bir köy ile kayak alanın açık alan yönetimi açısından benzerlik taşıdığı üzerinde durmak istiyoruz.

Köy Kanununda köy meydanının *“Köyün büyüklüğüne göre orta yerinde ve mümkün olamazsa kenarında bir meydan açmak”* biçiminde açıklaması gerektiği,

Köy odasını yapılması gerektiği *“Köy meydanının bir tarafında ihtiyar meclisinin toplanıp köyün işlerini görüşmeleri için bir köy odası yapmak”*,

Köye bir mescit yapılması gerektiği *“yeniden yapılacak ise köy meydanının bir tarafına yapılacaktır.”*

Köydeki olası tehlikelere göre alınması gereken önlemleri; *“Köylerdeki kuyu ağzlarına bir arşin yüksekliğinde bilezik ve etrafını iki metre eninde harçlı döşeme ile çevirmek”*,

“Çeşme, kuyu ve pınar başlarında gübre, süprüntü bulundurmayıp daima temiz tutmak ve fazla sular etrafa yayılarak bataklık yapmaması için akıntı yapmak” gibi ifadelerle açıklamaktadır.

Köyde gerekli olan mekanları ise; *“Köy namına nalbant, bakkal, arabacı dükkanları yaptırmak”* olarak ifade etmiştir.

Hatta Köy Kanunu'nda yangın ve sel gibi afetler olması halinde yapılacaklar da yazılmış *“Köy sınırı içinde yangın ve sel olursa köylüleri toplayıp söndürmeğe ve çevirmeğe çalışmak,*



(orman yangınlarında sınırdan dışarı olsa dahi yardıma mecburdurlar.)” biçiminde ifade edilmiştir.

Köy Kanunu, açık alana sahip bir köy yerleşim biriminde bile alan yönetiminin gerekliliğini ve yapılaşma esaslarını vurgulamaktadır. Bu kanunun, kent merkezine uzak yerleşim birimlerini bu kadar detaylı ele alması dikkat çekicidir. 100 yıl sonra meydana gelen Kartalkaya yangınında bu bakış açısı dikkate alınsaydı, afetlere karşı önlemler alınabilir miydi sorusu akla gelmektedir.

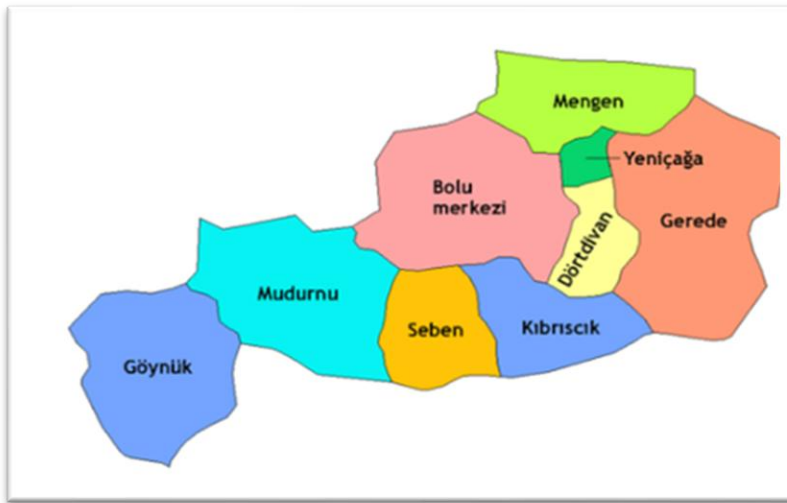
Kartalkaya'nın Konumu ve İdari Yapısı

Kartalkaya Kayak Merkezi, Seben Belediyesi'nin idari sınırları içinde yer almaktadır. Seben ilçesi, 2 mahalle ve 29 köyden oluşmaktadır. Kartalkaya Kayak Merkezi, Bolu şehir merkezine 38 kilometre uzaklıkta olup, "Bolu - Köroğlu Dağı Kültür ve Turizm Koruma ve Gelişim Bölgesi" içinde yer almaktadır. Yerleşkenin rakımı 1850-2200 metre arasında değişmekte ve kar kalınlığı 3 metreyi bulabilmektedir. Köroğlu Milli Parkı içinde yer alan Kartalkaya, Dörtdivan ilçesine 30 km, Seben ilçesine ise 56 km uzaklıktadır. Bolu İtfaiyesi'nin Kartalkaya'ya uzaklığı ise 42 km'dir. Bu uzaklıklar göz önüne alındığında, Kartalkaya'nın Dörtdivan ilçesine bağlı olması daha uygun olabilir. Kış turizmi genellikle Aralık ve Mart ayları arasında yoğunlaşırken, itfaiye hizmetinin en çok gerekli olduğu dönem Ocak ve Şubat aylarıdır. Bu nedenle, il merkezlerinden bu bölgelere geçici itfaiye istasyonları kurulması düşünülebilir.

İlgili Kanunlar ve Mevzuat

5393 Sayılı Belediye Kanunu

Bolu ili büyükşehir olmayan, 6360 sayılı Büyükşehir Belediye Kanunu'nun kapsamadığı ilçe sınırları içinde il ve ilçe belediyelerin tabi olduğu 5393 sayılı Kanuna göre kuruluşu, organları, yönetimi, görev, yetki ve sorumlulukları ile çalışma usûl ve esasları belirlenmiş bir il belediyesidir.



6360 Sayılı Büyükşehir Belediye Kanunu kapsamadığı 51 ilde il, ilçe ve köy olmak üzere üç ayrı tüzel kişilik vardır. İl ve ilçe belediyeleri seçilmiş belediye başkanları tarafından yönetilirken bu il ve ilçe sınırları dışındaki alanlarda yerel hizmetler Vali ve kaymakam yönetimindeki il ve ilçe özel idareleri teşkilatları tarafından görülmektedir.

5393 sayılı Kanuna göre il Belediyesinin görev, sorumluluk ve yetki alanı belediye sınırlarını kapsar. Belediye meclisinin kararı ile mücavir alanlara da belediye hizmetleri götürülebilir



(5393 Madde 14). Mücavir alan belediye sınırlarının dışında, imar mevzuatı bakımından belediyelerin kontrol ve mesuliyeti adına verilmiş olan sınırdır. 5393 sayılı Kanunun “meclisin görev ve yetkileri” başlığının (t) bendinde ise mücavir alanlara belediye hizmetlerinin götürülmesine karar verilebileceği belirtilmektedir. Bolu Belediyesi’nin 7/7/2022-373 sayılı Belediye Meclisi kararında ise “belediye sınırları dışındaki olaylara müdahale etmek” ve “talep edilmesi halinde orman yangınlarının söndürülmesi çalışmalarına katılmak” biçiminde de bir kararı vardır.

Bu düzenlemelerden görüldüğü üzere il belediyesinin belediye meclisi kararı ile mücavir alanlara da hizmet götürebileceği yani itfaiye istasyonu kurabileceği biçiminde yorumlanabilmektedir.

5302 Sayılı İl Özel İdaresi Kanunu

İl Özel İdaresi Kanuna göre “il özel idaresinin görev alanı il sınırlarını” kapsar. İmar, yol, su, kanalizasyon, katı atık, çevre, acil yardım ve kurtarma, orman köylerinin desteklenmesi, ağaçlandırma, park ve bahçe tesisine ilişkin hizmetleri belediye sınırları dışında yani mücavir alan sınırları içinde vermekle yükümlüdür (5302 sayılı Kanun 6. Madde).

İl Özel İdaresi Kanunu’na göre ise “acil durum plânlaması” Madde 69’da tanımlanmış, “il özel idaresi, yangın, sanayi kazaları, deprem ve diğer doğal afetlerden korunmak veya bunların zararlarını azaltmak amacıyla ilin özelliklerini de dikkate alarak gerekli afet ve acil durum plânlarını yapar, ekip ve donanımı hazırlar. Acil durum plânlarının hazırlanmasında varsa il ölçeğindeki diğer acil durum plânlarıyla da koordinasyon sağlanır ve ilgili bakanlık, kamu kuruluşları, meslek teşekkülleriyle üniversitelerin ve diğer mahallî idarelerin görüşleri alınır. Plânlar doğrultusunda halkın eğitimi için gerekli önlemler alınarak ikinci fıkrada sayılan idareler, kurumlar ve örgütlerle ortak programlar yapılabilir. İl özel idaresi, il dışında yangın ve doğal afetler meydana gelmesi durumunda, bu bölgelere gerekli yardım ve destek sağlayabilir.” biçiminde belirtilmiştir.

İl Özel İdaresi Kanuna göre de Kartalkaya Kayak Merkezi Seben İlçesi mücavir alan sınırları içinde yani Bolu İl Özel İdaresi’nin hizmet alanındadır ve itfaiye istasyonu kurma yetkisi bulunmaktadır. Ancak, Bolu İl Özel İdaresi'nin internet sitesinde İtfaiye Müdürlüğü'nün olmadığı görülmektedir.

2873 Sayılı Milli Parklar Kanunu

Koroğlu Milli Parkı içinde de yer alan Kartalkaya’da Milli Parklar Kanuna göre ise milli park alanlarındaki her türlü hizmet ve faaliyetler ile korumanın Tarım ve Orman Bakanlığı tarafından yapıldığını ifade edilmektedir.

Kanunun Yapı ve tesisler başlığında yer alan Madde 12’ye göre ise “... milli parklar, tabiat parkları, tabiat anıtları ve tabiatı koruma alanlarındaki planların gerektirdiği her türlü hizmet ve faaliyetler ile koruma, yönetim, işletme, tanıtım, sportif, eğlenme ve dinlenme hizmetleri için gerekli her türlü altyapı, üstyapı ve diğer tesisler Orman ve Su İşleri Bakanlığınca yapılır veya yaptırılır, yönetilir veya işletilir.” denilmektedir. Bu Kanunda da bölgesel koruma görevi Tarım ve Orman Bakanlığı’na verilmiştir.



25278 Sayılı Kültür ve Turizm Koruma ve Gelişim Bölgesi Yönetmeliği

Kartalkaya Bolu - Köroğlu Dağı Kültür ve Turizm Koruma ve Gelişim Bölgesi" içinde yer alır. Yönetmeliğe göre Kültür ve Turizm Koruma ve Gelişim Bölgeleri sadece bir sınır belirleme işlemi olmayıp aynı zamanda söz konusu sınırlar içinde yapılacak planlama, tahsis gibi yetkilerin de önceden belirlenmiş hedefler ve ilkeler doğrultusunda kullanılmasını içermektedir.

Bu çerçevede özellikle *“Kültür ve Turizm Bakanlığının yetki ve denetiminde bulunan turizm planlaması politikaları çerçevesinde sektörel gelişmenin kapsadığı her türlü unsurun (kültürel, sosyal, doğal çevre, vb.) bütüncül ve sürdürülebilir bir yaklaşım ile ele alınması bir ilke olarak benimsenmiştir.”* denilmektedir.

Ayrıca özel sektörle işbirliğine vurgu yapılarak *“Bakanlıkça uygun görülen kültür ve turizm koruma ve gelişim bölgelerinde alanın bütüncül bir anlayışla korunmasının, geliştirilmesinin, sosyal ve teknik altyapısının gerçekleştirilmesinin ve işletilmesinin özel sektör iş birliği ile sağlanması amacıyla, Bakanlık tarafından adına tahsis yapılanların katılımıyla turizm hizmetleri yönetim birlikleri kurulmasında Bakanlık yetkilidir.”* denilmektedir.

Bölgelerdeki imar planlaması yetkisi de *“Bakanlık; kültür ve turizm koruma ve gelişim bölgeleri ve turizm merkezleri içinde her ölçekteki planları yapmaya, yaptırmaya, re’sen onaylamaya ve tadil etmeye yetkilidir. Kültür ve turizm koruma ve gelişim bölgeleri ve turizm merkezleri içinde yer alan korunan alanlarda her ölçekteki plan teklifleri sadece Bakanlığa sunulur.”* Kültür ve Turizm Bakanlığını yetkisinde olduğu ifade edilmektedir.

İlgili yönetmelikte yangınlarla ilgili düzenleme ise sadece bina içlerine yönelik olup *“Binaların Yangından Korunması Hakkında Yönetmeliğin gerekli gördüğü, normal merdiven haricinde kaçış yolu içerisinde yer alan, asgari ölçülerde ve adetlerde yapılan merdiven evi ile yangın güvenlik holleri.”* biçimindedir. Yönetmelikte herhangi bir itfaiye istasyonu kurulmasına yönelik düzenleme bulunmamaktadır.

Sonuç

Kartalkaya'da yaşanan yangın, kış turizm merkezlerinde **alan yönetimi ve itfaiye hizmetlerinin** ne kadar önemli olduğunu acı bir şekilde göstermiştir. Mevzuat açısından bakıldığında, bu tür bölgelerde **entegre bir yaklaşımın eksikliği** ve yetki karmaşası dikkat çekmektedir.

Mevzuatın Yetersizliği: İlgili kanunlar incelendiğinde, özellikle kış turizm bölgelerinde itfaiye istasyonu kurulması ve yangın güvenliği önlemlerinin alınması konusunda **açık ve net bir düzenleme bulunmamaktadır.** 25278 Sayılı Kültür ve Turizm Koruma ve Gelişim Bölgesi Yönetmeliği, sadece bina içindeki yangın güvenliği önlemlerine değinmekte olup, itfaiye istasyonu kurulmasına yönelik bir düzenleme içermemektedir.

Yetki ve Sorumluluk Karmaşası: Bolu İl Belediyesi ve Kültür ve Turizm Bakanlığı arasındaki yetki tartışması, sorunun temelini oluşturmaktadır. 5393 Sayılı Belediye Kanunu'na göre belediyeler mücavir alanlara hizmet götürebilirken, 5302 Sayılı İl Özel İdaresi Kanunu'na göre de il özel idareleri bu alanlarda yetkilidir. Ayrıca, Kartalkaya'nın Köroğlu Milli Parkı içinde yer



alması nedeniyle 2873 Sayılı Milli Parklar Kanunu uyarınca Tarım ve Orman Bakanlığı da yetkilidir. Bu durum, yetki karmaşasına ve sorumluluktan kaçınmaya yol açabilmektedir.

Köy Kanunu'nun Önemi: Cumhuriyet'in ilk dönemlerinde çıkarılan 442 Sayılı Köy Kanunu, köylerde dahi alan yönetimi ve afetlere karşı alınması gereken önlemleri detaylı bir şekilde düzenlemiştir. Bu kanunun, günümüzdeki turizm merkezlerinin yönetiminde de dikkate alınması gerektiği açıktır.

Öneriler

Mevzuatın Güncellenmesi: Kış turizm merkezlerinin özelliklerini dikkate alan, itfaiye istasyonlarının kurulması, yangın güvenliği eğitimleri ve acil durum planlarını içeren **kapsamlı bir mevzuat düzenlemesi** yapılmalıdır.

Koordinasyonun Sağlanması: İlgili tüm kurum ve kuruluşların (belediyeler, il özel idareleri, bakanlıklar, turizm işletmeleri vb.) katılımıyla **etkili bir koordinasyon mekanizması** oluşturulmalıdır.

Geçici İtfaiye İstasyonları: Kış turizm sezonunda, kayak merkezlerine **geçici itfaiye istasyonları** kurulması veya mevcut itfaiye istasyonlarının güçlendirilmesi sağlanmalıdır.

Dörtdivan İlçesine Bağlılık: Kartalkaya'nın coğrafi konumu dikkate alınarak, Bolu İtfaiyesi'ne olan uzaklığı nedeniyle **Dörtdivan ilçesine bağlanması** değerlendirilmelidir.

Özel Sektör İşbirliği: 25278 Sayılı Yönetmelik'te belirtildiği gibi, alanın bütüncül bir anlayışla korunması, geliştirilmesi ve işletilmesi için **özel sektörle işbirliği** yapılmalıdır.

Yaşanan her sorunun, kurumsal çözümler için bir fırsat olduğu ilkesiyle Kartalkaya yangınından ders çıkarılarak, mevzuatın güncellenmesi, kurumlar arası koordinasyonun sağlanması ve gerekli önlemlerin alınması, benzer faciaların önlenmesi açısından hayati önemi haizdir. **Kış turizm merkezlerinin güvenliği, sadece yasal düzenlemelerle değil, aynı zamanda etkili bir yönetim anlayışı ve sürekli denetimlerle sağlanabileceğini de önemle vurgulamamız gerekir. []**

Kaynakça

<https://www.kulturportali.gov.tr/turkiye/bolu/gezilecekyer/kartalkaya-kayak-merkez>

<https://www.aa.com.tr/tr/gundem/konaklama-imkani-bulunan-16-kayak-merkezinin-3unde-itfaiye-ekibi-gorev-yapiyor/3460350>

<https://teftis.ktb.gov.tr/TR-14529/kultur-ve-turizm-koruma-ve-gelisim-bolgelerinde-ve-turizm-merkezlerinde-imar-planlarinin-hazirlanmasi-ve-onaylanmasina-iliskin-yonetmelik.html>

<https://www.mevzuat.gov.tr/mevzuat?MevzuatNo=2873&MevzuatTur=1&MevzuatTertip=5>

<https://www.mevzuat.gov.tr/mevzuat?MevzuatNo=5393&MevzuatTur=1&MevzuatTertip=5>

<https://www.mevzuat.gov.tr/mevzuat?MevzuatNo=5302&MevzuatTur=1&MevzuatTertip=5>



AFET SONRASI TEMBELLİK Mİ ZORUNLULUK MU?

Psikolog
Dr. Şengül Altan Arslan

Afetler, yalnızca fiziksel yıkıma yol açan olaylar değildir; aynı zamanda toplumların belleğini, reflekslerini ve krizlere karşı verdiği tepkileri de şekillendirir. Bir felaketin ardından başlatılan iyileştirme süreci, çoğu zaman yalnızca inşaat projeleriyle sınırlı kalır ve toplumsal boyut göz ardı edilir. Oysa esas mesele, bir toplumun afetlerden sonra nasıl bir gelecek inşa edeceğidir.

Afetler şehirlerde fiziksel hasarın ötesinde, sosyal dokuda da ciddi yaralar açar. Barınma, altyapı ve ulaşım sistemleri zarar gördüğünde, yalnızca fiziksel yaşam alanları değil, sosyal hayatın sürekliliği de sekteye uğrar. Kısa vadeli çözümler olarak sunulan geçici barınma alanları, uzun vadede kalıcı hale gelme riski taşıırken, kentlerin geleceğine dair belirsizlik daha da kronikleşir. İnsanlar, yalnızca barınma değil, aynı zamanda güvenlik, sağlık, eğitim ve sosyal hayat konularında da çözümsüzlükle karşı karşıya kalır.

Her büyük felaketin ardından bir yeniden yapılanma süreci başlar, ancak bu süreç her zaman olması gerektiği gibi ilerlemez. Kriz dönemlerinde gösterilen refleksler, zamanla yerini durgunluğa bırakır. Belediyeler artan hizmet yükü ve bütçe kısıtlamaları altında ezilirken, merkezi idarenin kaynakları etkin bir şekilde yönetemediği durumlar, süreci daha da karmaşık hale getirir. Kaynakların kısıtlı olduğu, planlama süreçlerinin sağlıklı işlemediği bir ortamda, iyileşme ve yeniden inşa süreci gecikir ve afet sonrası

toplumsal kırılma derinleşir. Afetlerden sonra en büyük kayıplardan biri de toplumun geleceğe dair inancını kaybetmesidir.

6 Şubat depremlerinin 18. ayında, afetin sahadaki yansımalarını derinlemesine anlamak ve hem toplumsal hem de kurumsal düzeyde karşılaşılan temel zorlukları yerinde gözlemlemek amacıyla, deprem bölgesine yönelik oluşturduğumuz bir araştırma komisyonu aracılığıyla kapsamlı saha ziyaretleri gerçekleştirdik. Bu ziyaretler sırasında yerel yönetimler, sivil toplum kuruluşları, meslek odaları ve kamu kurumlarıyla yaptığımız görüşmeler, bölgedeki mevcut durumu bütüncül bir bakış açısıyla değerlendirmemize olanak sağladı. Yeniden yapılanma sürecinde, yerel yönetimlerin ağır hizmet yükü altında kaldığını, yeterli finansal ve teknik desteğin sağlanamaması nedeniyle kriz yönetiminde aksaklıklar yaşandığını gördük. Belediyeler, artan sorumluluklara rağmen mali kaynak ve personel yetersizliği nedeniyle etkin çözümler üretmekte zorlanıyordu.

Konteyner kentlerde ikamet eden insanların yaşam koşullarını yerinde inceledik. Bu alanlarda temel ihtiyaçlara erişimin sınırlı olması, özellikle içme suyu, hijyen ve güvenlik konusunda ciddi sıkıntılar yaşandığını ortaya koydu. Konteynerlerin birbirine çok yakın konumlandırılması nedeniyle mahremiyet eksikliği yaşanırken, altyapının yetersizliği ve düzenli bakım eksikliği, bu geçici

YAYED Bülten

Yerel Yönetim Araştırma, Yardım ve Eğitim Derneği Resmî Bülteni



barınma alanlarının sürdürülebilirliğini sorgulattı. Sağlık hizmetlerine erişimdeki zorluklara ve barınma alanlarındaki eksikliklere şahit olduk. Özellikle kronik hastalığı olan bireyler, engelliler ve yaşlılar için sağlık hizmetlerinin yetersiz olması, afet sonrası toparlanma sürecini daha da zorlaştırıyordu.



Yapılan toplantılarda dile getirilen en büyük sorunlardan biri, sürecin yavaş ilerlemesi ve kalıcı çözümlerin belirsizliği idi. Ekonomik koşulların zorluğu, istihdam olanaklarının kısıtlılığı, kalıcı konutların inşasında yaşanan hak kayıpları ve altyapı projelerinin tamamlanmaması, insanları geleceğe dair plan yapmaktan alıkoyuyordu. Nitelikli ve ekonomik durumu iyi olan nüfusun bölgeden göç etmesi, yerini büyük ölçüde yeniden inşa süreçlerinde çalışmak üzere gelen niteliksiz iş gücüne ve ekonomik zorluklar nedeniyle yardımlara bağımlı hale gelen, göç etme imkanı bulamayan kesimlere bırakıyordu. Bu dengesiz demografik değişim, bölgedeki sosyal ve ekonomik yapıyı daha da kırılgan hale getirirken, göç etmek istemeyen insanlar konteyner kentlerde temel ihtiyaçlarını karşılayamadan yaşamak zorunda kalıyor; öte yandan, şehirlerinden ayrılanlar için geri dönme umudu giderek zayıflıyordu.

Saha ziyaretlerinde karşılaşılan en dikkat çekici durumlardan biri de "afet tembelliği" olarak ifade edilen psikolojik durumdu. Bu kavram, afetin ardından bireylerin yeniden inşa sürecine aktif olarak katılmak yerine edilgen bir bekleyişin hâkim olduğu bir ruh hali içinde kalmasını ve dışarıdan gelen yardımlara bağımlı hale gelmesini ifade ediyor. Belirsizliğin ve geçici yaşam koşullarının dayattığı çaresizlik, insanları yalnızca fiziksel olarak değil, zihinsel olarak da ağır bir yük altında bırakıyor. Bu yalnızca bireysel bir durum değil, afet sonrası toparlanma sürecini doğrudan etkileyen toplumsal bir handicap olarak karşımıza çıkıyor.

Saha gözlemlerimiz, afet tembelliğinin bireysel bir isteksizlik veya tercihten ibaret olmadığını; aksine, yönetsel süreçler ve mevcut ekonomik koşullar tarafından beslenen bir zorunluluk haline geldiğini gösterdi. Bu durumun, toplumda zorluklarla başa çıkma mekanizması olarak kendini gösterdiği ve bu nedenle "afet tembelliği" ifadesini kullanmak için henüz erken olabileceği izlenimini bıraktı.

Yeniden inşa sürecinin belirsizliği, bürokratik engeller ve sınırlı finansal destek, insanların harekete geçmesini güçleştirmekte; iş imkânlarının azalması ve kentlerin geleceğine dair net bir yol haritasının olmaması bireyleri pasif bir bekleyişe itmektir. Bu noktada, "afet tembelliği" aslında bir tembellik değil, sistemin bireylere dayattığı bir atalet halidir.

Afet sonrası toparlanmanın yalnızca bireysel çabayla aşılabilecek bir süreç

YAYED Bülten

Yerel Yönetim Araştırma, Yardım ve Eğitim Derneği Resmî Bülteni



olmadığı, güçlü bir yönetim ve devamlılığı olan ekonomik politikalar olmadan bu döngünün kırılmasının mümkün olmadığı açıkça görülmektedir. Afet tembelliğinin aşılması, teknik ve idari düzenlemelerin yanı sıra, toplumun tamamını kapsayan, uzun vadeli ve devamlılığı olan bir dayanıklılık stratejisiyle mümkün olabilir. Yerel yönetimler, merkezi yönetim ve uluslararası destek mekanizmaları arasında güçlü bir iş birliği sağlanmadıkça, afet sonrası süreçler günü kurtarmaya yönelik geçici çözümlerle ilerlemeye devam edecektir. Gerçek bir iyileşme sürecinin ancak ekonomik, sosyal ve psikolojik boyutları kapsayan bütüncül bir yaklaşımla mümkün olacağı unutulmamalıdır.

Afetlerden sonra hızlı bir şekilde harekete geçmek kadar, uzun vadede sürdürülebilir ve katılımcı bir model inşa etmek de gereklidir. Toplumun tüm kesimlerinin sürece dahil edilmesi, alınan kararların halkın ihtiyaçları doğrultusunda şekillendirilmesi gerekmektedir. Eğer afet sonrası iyileştirme politikaları yalnızca

teknik ve bürokratik bir çerçevede ele alınırsa, uzun vadeli çözümler üretmek mümkün olmayacaktır. Bu nedenle, afet sonrası sürecin temel dinamikleri yeniden düşünülmeli ve kamu ile özel sektör iş birliği, sivil toplum katılımı ve akademik destek gibi farklı mekanizmalar devreye sokulmalıdır.

Son olarak, afetlerin bir ülkenin kırılma noktalarını açığa çıkardığını unutmamak gerekir. Afet sonrası yaşanan aksaklıklar, yalnızca plansızlıktan değil, aynı zamanda derinleşmiş yapısal sorunlardan kaynaklanmaktadır. Bu noktada, geleceğe dair sağlam politikalar oluşturulmalı, afetlere dirençli şehirler inşa edilerek kriz yönetimi yerine risk azaltma anlayışı benimsenmelidir. Aksi takdirde, her felaket sonrasında aynı hatalar tekrarlanacak ve yalnızca fiziksel yıkım değil, toplumsal eşitsizlikler, derinleşen yoksulluk ve sosyal dayanışma ağlarının zayıflaması gibi sorunlar da büyüyecek, en kırılma kesimleri için afet sonrası hayat, sürekli bir belirsizlik ve mücadele döngüsüne dönüşecektir. []

BİR ŞEHİR BETON AĞLIYOR

Dr. Sadık Nazik



“Doğu’nun Kraliçesi Antakya”; Anadolu’yu Ortadoğu’ya bağlayan, Asi Nehri’nin her iki yakasına yaslanmış, kuruluşundan itibaren birçok medeniyetin hakim olmak için çabaladığı, sık sık istilalara uğramış, bu saldırılar sonucunda yakılıp yıkılmış olması yetmemiş salgın hastalıklar, kıtlık, sel felaketleri ve depremlerle sarsılmış bir şehirdir.

Ülkemizde neredeyse her kişinin Antakya veya Antakyalı ile ilgili bir yaşamışlığı



vardır. Dolayısıyla en sık karşılaştığımız sorular; Antakya nasıl? Antakya toparlandı mı? İnsanlar evlerine yerleşti mi? Hayat normale döndü mü? Antakya için ne yapabilirim? sorularıdır. Bunun en doğru cevabının “Antakya’yı gidip görmelisiniz” olduğunu düşünenlerdenim. Çünkü Antakya’ya gelen çok sayıda konuk, basında gördükleri ile olağan hayatta tanık olduklarının çok farklı olduğunu ifade etmektedir. Depremi üzerinden iki yıl geçmesine rağmen hâlâ bulunamayan bedenler, henüz kaldırılmayan enkazlar, deprem zamanından kalma az veya orta hasarlı binalardaki evsel gıda artıkları, elektrik, su, doğalgaz ve internet kesintileri veya yokluğu, evsizlik, ulaşım, göç, parçalanmış aileler, güvenlik, hava kirliliği, beslenme bozuklukları, yoksulluk, toz ve çamur belli başlı sorunlar arasında sayılabilir. Toplanan molozların yerleşim alanlarına yakın yerlere ve tarım alanlarına sağlıksız bir şekilde dökülmesi halkın sağlığını tehdit etmeye devam etmektedir. Zeytinlikler, mera alanları, vadiler ve kişinin yıllarca gurbet elde çalışarak aldığı araziler rezerv alan adı altında müteahhit firmalara peşkeş çekilirken, mücbir sebebin tüm kesimleri kapsayacak şekilde uzatılmaması depremde evi, işi ve işyerindeki malzemeleri yok olan esnafı ve işyerlerini zor durumda bıraktı.

Eğitimde öğrenciler, sabahın karanlığında derse başlayıp, 2-3 okulun birleştirilmesiyle 30 dakika ders saatlerinde eğitim görmektedir. Akşam karanlığında okuldan çıkan öğrenciler ulaşımın tam olarak sağlanamamasından dolayı güvensiz bir şekilde otostop ile evlerine dönmektedir. Halen yaklaşık 280.000 insanın konteyner kentlerde yaşadığı düşünüldüğünde, 21 metre karede yaşam ve ders çalışma koşullarının nasıl olduğuyla ilgili bir şey yazmanın gereksiz

olduğu aşıkardır. Bu öğrencilerin ortaokul ve lise dönemlerinde girdikleri sınavlarda Türkiye’nin başka şehirlerinde yaşayan öğrencilerle aynı şartlarda sınava girdiklerini söylemenin de kamu idaresi açısından bir anlam ifade ettiğini düşünmüyorum.

Eğitim böyle de sağlık farklı mı dersiniz değil. Yıkılan kamu ve özel hastanelerden dolayı çok sayıda canımızı kaybettik. Mevcut durumda yeni yapılan hastanelerdeki yoğun bakım yatak sayıları, deprem öncesinin yarısından bile az. Yıkılan 60 kadar aile sağlığı merkezi yerine sadece iki tanesi yapıldı. Sağlık emekçilerinin çalışma şartları ve özlük hakları hiç deprem olmamış şehirlerle aynı tutulduğundan, şehrin belleğini bilen sağlık emekçileri teker teker şehri terk etmek zorunda kalmışlardır. Gelenler ise en kısa sürede mecburi hizmetini bitirip gitme derdine girmiştir. Son açılan aile hekimliği kuralarında 70.000 kişinin hekimsiz, en az 120.000 kişinin hemşiresiz kaldığı görülmektedir.

Depremi ilk anlarından itibaren bunlarla uğraşan Antakya halkı maalesef “yasını” yaşayabilecek zaman bulamamıştır. Cenazesini kollarında, sırtında, motosiklette veya araba bagajında taşıyıp yıkayamadan, inancına bağlı olarak en basit dini vecibesine bile uygun olmadan defneden halk, ölmüş yakınına bile ağlayamadan deprem sonrası hayatın zorluklarıyla karşı karşıya kalmıştır. Antakya halkı bir tarafta kendisini dört gün kendi haline bırakıp yardım göndermeyen, depremin ilk anlarında telekomünikasyonu kesip yardım istemesine engel olan kamu idaresine öfkesini saklı tutarken, bir taraftan da kendisini sarıp sarmalayan, dayanışan, her türlü yardımı esirgemeyen

YAYED Bülten

Yerel Yönetim Araştırma, Yardım ve Eğitim Derneği Resmî Bülteni



Türkiye halkına minnettarlığını açıkça ifade etmektedir.

Antakya bu zamanlarda dünyanın en büyük şantiyesi olarak karşımızda durmaktadır. Depreme dirençli, doğa dostu, kadın, çocuk, yaşlı ve engellilere uygun bir şehir planlaması yapılabilecek iken, tamamen betona boğulmuş, gelecek 50-100 yılı öngörmeyen, Antakya'nın tarihi ve kültürel dokusunu koruyamayan bir şehir planlaması ile karşı karşıyayız. Halkın ve meslek odalarının görüşü sorulmadan oluşturulan kent eski kentin hiçbir dokusunu ve havasını yansıtmamaktadır. Şehrin merkezinde, insanların yaşam alanlarına ve eğitim kurumlarına yakın kurulan 60'a yakın beton santrali, bunları taşıyan beton mikserleri ve kamyonlarla şehir kocaman bir beton yığınının dönmüş bulunmaktadır. Bir metrekareyi bile heder etmek istemeyen inşaat firmaları, inşaatları yollara o kadar yakın yapmışlar ki kaldırımında yürürken bile neredeyse birinci

katın balkonundan uzanan elle tokalaşabilir vaziyettesinizdir. Güneşli havada toz bulutuna, yağmurlu havada çamur deryasına dönen şehir insanlara yaşamı katlanılmaz hale getirmektedir.

Koca bir şehir adeta beton ağlıyor. Tarihi bir kent hiç beton ağlar mı? İşte ağlıyor. Antakya beton ağlıyor. Şehre ilk geleni hiç farkına varmadan cezbeden, tarihi dokusu ve kendine has havası ile büyüleyen, yemekleri ve kültürel farklılıkları ile insanı kendine çeken kent merkezi beton yığınlarına teslim edildi. Şehirde bugünlerde nefes alabilmek neredeyse imkansız. Ama Antakya bu günleri umutla, dayanışmayla, sevgiyle aşacak. İnsaniyle ve dostlarıyla birlikte mutlaka o güzel şehri eski büyüüne kavuşturacaktır. Antakya halkı yine hep birlikte Köprübaşı'nda coşkuyla, el ele, kol kola tüm halklarıyla güzel bir şehri yeniden kuracaktır. []

ZEYTİN AĞAÇLARINA OHAL

Av. Zühal Sirkecioğlu Dönmez



Burası Antakya'nın Dikmece Mahallesi. Geniş zeytinliklerin bulunduğu bir alan.

Depremden 2 gün sonra 8 Şubat 2023 tarihinde 6785 sayılı Cumhurbaşkanlığı Kararı yayınlanır. Karar ile depremden etkilenen 10 ilde Olağanüstü Hal ilan edilir. 10 gün sonra da 126 sayılı 'Olağanüstü Hal Kapsamında Yerleşme ve Yapılaşmaya İlişkin 126 Sayılı Cumhurbaşkanlığı Kararnamesi' yayınlanır. Kararnamenin amacı, **olağanüstü hal kapsamında yer alan illerde yerleşme ve yapılaşma hususunda bazı tedbirlerin alınmasıdır.**

YAYED Bülten

Yerel Yönetim Araştırma, Yardım ve Eğitim Derneği Resmî Bülteni



Buna göre, depremler dolayısıyla genel hayata etkili afet bölgesi olarak kabul edilen yerlerde, afetten etkilenenlerin geçici veya kesin iskân alanlarını Çevre, Şehircilik ve İklim Değişikliği Bakanlığı resen belirleyecektir. Bu belirleme yapılırken gereklilik bulunması halinde, Mera Kanunu ile Orman Kanununun ek 16 ncı maddesinde belirtilen alanlar da kullanılabilir. Kararname 7452 sayılı kanun ile kanunlaşır olur ve yeniden şehirleşmenin ana kanunu haline gelir.

Yerleşim yerlerinin kısmen veya tamamen yok olmasına yol açacak nitelikte bir afetin gerçekleşmesi halinde uygulanan genel düzenleme olan 7269 sayılı **Umumi Hayata Müessir Afetler Dolayısıyla Alınacak Tedbirlerle Yapılacak Yardımlara Dair Kanun** ile düzenlenen konular CBK'nin konusu olur ve OHAL dışında da kalıcı hale gelir. CBK'nin hem Anayasa'nın 104/17 maddesindeki sınırlamalara tabi olmaması hem de kanun hükmünde olması, hukuki niteliğini tartışmak vatandaşın işi değildir elbette.

Kanunlaşsa da adı artık 126 sayılı CBK olan Kararnameye dayanılarak işler başlatılır. 30 Mart 2023 tarihinde 6102709 sayılı Çevre Şehircilik ve İklim Değişikliği Bakanlığı makam oluru ile Dikmece'nin zeytinliklerini kamulaştırır. Vatandaş, telefonuna gelen bir SMS ile durumu öğrenir. Davalar açılır ama bu arada TOKİ işe başlar.

Bakanlığın ve TOKİ'nin önünde hiçbir engel yoktur. Dilediği kararı anında uygular. 126 sayılı CBK, "Köy yerleşme alanları dâhil belirlenen kesin iskân alanlarında ve mevcut kentsel alanlarda, Çevre, Şehircilik ve İklim Değişikliği Bakanlığınca

onaylanacak plan ve imar uygulamaları beklenmeden uygulama yapılır." demektedir. Bu alanlarda Çevre, Şehircilik ve İklim Değişikliği Bakanlığınca onaylanan plan ve parselasyon planlarında, **3194 sayılı İmar Kanununun plan ve parselasyon ile ilgili işlemlerindeki askı, ilan, itirazlara ilişkin hükümler de uygulanmayacaktır.** Oysa 442 sayılı Köy Kanunu köyün ne demek olduğunu, köyde nasıl yaşanacağını, mallarını vb. ayrıntılı bir şekilde düzenlemiştir. Kanunla düzenleme



18

nedeniyle bu konuyla ilgili Kararname çıkarılamaz ama Kararnamede hiç bir sınır bulunmamaktadır. **Beğenilen köyler kent yerleşimi için kullanılacak ve Köy Kanununa aykırı olarak köyler dönüşecektir.**

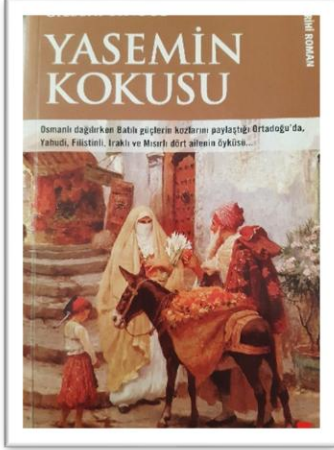
Afetler TOKİ Cumhuriyetinin kuruluşunu hızlandırırken, afet olmayan yerlerde de tahsis değişiklikleriyle tarım arazileri, zeytinlikler, mera, yaylak, kışlaklar da TOKİ'ye devredilmektedir. Özellikle Büyükşehir Belediye yönetiminde olan illerde köy de kalmadığından Maliye Hazinesi dilediği gibi tapuda devir işlemini yapmakta, haber bile olmamaktadır. Aslında ülkenin tamamı afet bölgesidir. []



KİTAP İNCELEMESİ

ROMAN TADINDA BİR TARİH ANLATISI

Dr. Zübeyde Erdoğan Çelikkın



Ülkemizin 10 ilini vuran 6 şubat depremlerinin ikinci yıldönümündeyiz. Ne kadar can kaybının olduğu tam olarak bilinmese de başta Hatay olmak üzere kentlerin nasıl bir harabeye döndüğü gizlenemez bir gerçek. Savaş da deprem gibi arkasında büyük bir can kaybı ve harap olmuş kentler bırakıyor. Hamas-İsrail savaşı 7 Ekim 2023 tarihinde başladı ve Gazze bütünüyle yıkılmış bir bölge haline geldi. Yaklaşık bir buçuk yıldır devam eden savaşta çoğu kadın ve çocuk olmak üzere 55 bin ila 78 bin arasında can kaybı olduğu tahmin ediliyor. Bugünlerde geçici ateşkes ilan edildi, ama Gazze kentleri de büyük bir depreme uğramış gibi yıkılmış halde.



Mısır kökenli Fransız yazar **Gilbert Sinoue**'nin **Yasemin Kokusu** ve **Taşların Çıığı** adlı iki romanı Filistin sorununun yüz yılı aşan tarihini anlatıyor. Başlıkta roman tadında bir tarih anlatısı yazdım, ama roman süsü verilmiş bir tarih demek belki daha doğru. Dört ailenin kişisel serüveni ile Filistin tarihini Mısır başta olmak üzere Irak ve Suriye tarihi ile birlikte ele alıyor. Filistinli Şahid ailesi, Mısırlı Lutfi ailesi, Iraklı El-Safi ailesi ve Yahudi Markus ailesi. Yasemin Kokusu Filistin'de bir İsrail devleti kurulmasını öngören 1916 tarihli Balfour Deklarasyonu ile başlıyor.

Bunun uzantısı İngiliz-Fransız ittifakı Sykes-Picot anlaşması ile Ortadoğu'nun birkaç devlete bölünmesi planı ve 1948 yılında İsrail Devleti'nin kurulması ile devam ediyor. Bu cilt Mısır'da Nasır'ın iktidarı ele geçirmesi ve Süveyş Kanalı'nın millileştirmesini takiben İsrail'in Mısır'a saldırısıyla bitiyor. Tarih 29 Ekim 1956'yı göstermektedir. İkinci cilt olarak değerlendirilebilecek **Taşların Çıığı** bu tarihten başlıyor ve 2001 yılına dek uzanıyor. Neler yok ki! Filistin'de adım adım yeni yahudi yerleşim yerleri açılması, Filistin halkının mültecileştirilmesi, İkinci Dünya Savaşı'nda mazlum olan İsrail halkının Filistin'de zalimleşmesi, Mısır, Irak ve Suriye'de iktidar değişiklikleri, 1967 savaşı, Filistin Kurtuluş Örgütü (FKÖ)'nün kuruluşu ve önemli eylemleri, sabra ve şatilla katliamı ve El Kaide'nin kuruluşu... Dört ailenin hikayesi de olsa romanın kahramanları belli: İngiltere, Fransa, ABD, Cemal Abdül Nasır, Hafız Esad, Enver Sedat, Yaser Arafat, Ben Gurion, Yitshak Rabin... FKÖ militanı Leyla Halid'in uçak kaçırma eylemi, 1995 yılında barış anlaşması yapan Rabin'in radikal bir İsraili tarafından öldürülmesi. Roman 11 Eylül 2001 saldırısıyla son buluyor. Ortadoğu'nun yüz yıllık tarihi İngiltere ve Fransa arasındaki müzakere ve anlaşmalar,



Birleşmiş Milletler kararları, günlük gazete haberleri ve siyasetçilerin biyografilerinden yararlanarak anlatılmış. Yazar her bölüme önemli bir düşünür veya yazardan yapılan alıntı ile başlıyor. Bir bölümde Romain Rolland'ın "insanlar, yönetmekle görevli oldukları dünyadaki kargaşanın sorumluluğunu yükleyebilmek için kaderi icat etmişlerdir" sözü alıntılanmış. Yazar emperyalist ülkelerin müdahaleleri yanında Ortadoğu halklarının üniversite okumuş olanlarında bile var olan kaderci düşüncüyü sorguluyor.

Doğu Akdeniz kıyılarında yasemin yaygın bir çiçek ve "yasemin kokulu sabahlar" Arapça günaydın demenin bir biçimiymiş. Trump ve Netanyahu'nun Filistin halkının tamamen Gazze'den Mısır ve Ürdün'e sürülmesi planı varken geçici ateşkesin kalıcı hale gelmesi ihtimali kalmadı. Ne yazık ki Filistin ve Ortadoğu'da önümüzdeki dönem yasemin kokusu yerine yine kan ve barut kokusu hâkim olacak. []

YAYED'TEN HABERLER

"100. YILINDA KÖY KANUNU VE İKİNCİ YÜZYILA AKTARIMI" PANELİ



Panel, 30 Ocak 2025 tarihinde Ankara Kent Konseyi'nde (AKK) geniş bir katılımı gerçekleştirilmiştir. Panel AKK ev sahipliğinde AKK Bölgesel Kalkınma Çalışma Grubu, Yerel Yönetim Araştırma Yardım ve Eğitim Derneği ve KIRKYOL Kırsalda Kalkınma Kooperatifi işbirliğinde gerçekleştirilmiştir. Panelde, YAYED bünyesinden Prof. Dr. Süheyla Suzan Alıca ve YAYED Başkan Yardımcısı Doç. Dr. Ozan Zengin katılım sağlamıştır. Ortaya çıkan

20

temel görüşler ve geleceğe ilişkin öneriler şu biçimdedir:

- Cumhuriyetin ilanından sonra ülke nüfusunun büyük çoğunluğunun yaşadığı köylerin her alanda kalkınması hedefinden hareketle 18 Mart 1924 tarihli ve 442 sayılı Köy Kanunu ile köylerin idari yapılanması düzenlenmiş, köyler tüzel kişilik olarak kabul edilmiş ve köylere geniş yetkiler tanınmıştır. Köy Kanunu, Cumhuriyet'in devrimci, halkçı ve ilerici ideolojisinin yurttaşına uzanan elidir. Teknik bir hukuki metin değil, milletin efendisi olan üretken köylüyü yönlendiren, bilinçlendiren, eğiten ve



yüreklandiren öğretici bir toplumsal metindir. Millet egemenliğinin ve halk egemenliğinin somutlaşmış halidir.

- Köy Kanunu 100 yaşını tamamlayan ve halen birçok değişiklikle beraber ayakta olan tek Kanun'dur.
- Köy Kanunu'nda köylerin sınırları, köy adına kayıtlı emlak ve araziler, köyün gelirleri ve harcamaları, muhtarın, ihtiyar meclisinin ve köy korucularının görevleri düzenlenmiş, köy idaresinin organları olan muhtar ve ihtiyar meclisinin seçiminin usul ve esasları belirlenmiştir. Köy Kanunu'nun yürürlüğe girmesiyle köylerde kapsamlı bayındırlık faaliyetleri başlamıştır. Su tesisatları, çeşmeler, köy konuk odaları, pazar yerleri, dükkanlar, meydan yerleri, hamamlar yapılmış, binlerce ağaç dikilmiş, yollar yapılmış, köprüler inşa edilmiş, var olan okullar, köprüler onarılmış köylerin sınırları çizilmiştir. Böylece köyler arasındaki yol, su eksikliği, sağlık şartlarının olumsuzluğu, çocuk ölümlerinin fazlalığı, okul ve öğretmen ihtiyacı gibi pek çok önemli sorun çözüme kavuşturulmaya başlanmıştır.



- 18 Mart 1924 tarihli Köy Kanunu'nun en önemli maddesi, yabancı gerçek ve tüzel kişilerin köylerde arazi ve emlak almalarını yasaklayan 87'nci maddesidir. Bu maddeye göre; *"Türkiye Cumhuriyeti tabiiyetinde bulunmayan gerek şahıslar gerek şahıs hükmünde olan cemiyet ve şirketlerin (eşhas-ı hususiye ve hükmiye) köylerde arazi ve emlak almaları memnurdur."* 2000'li yıllardan sonra Köy Kanunu'nda yapılan değişikliklerle yabancı gerçek ve tüzel kişilerin köylerde arazi ve emlak almalarını yasaklayan düzenlemeler kaldırılmış ve böylece yabancılara taşınmaz edinmenin yolu karşılıklılık şartı aranmaksızın açılmıştır. Böylece 2000'li yıllardan bu yana yabancılara on binlerce dekar

arazi satışı yapılmış ve bu süreç devam etmektedir.

- 2000'li yıllardan bu yana köy ve kırsal adeta kaderine terk edilmiş, göçlerle kırsalın savunuculuğu zayıflamıştır. Köyler artık üretim ve kırsal yaşam alanı değil kırsal alan dışındakilerin sermaye edinim ve rant alanı haline gelmiştir.
- 2012 yılında çıkarılan ve büyükşehir belediyesi sisteminde önemli değişiklikler yapan 6360 sayılı Kanun ile köylerde iki türlü idari yapı oluşmuştur. 30 Büyükşehirde 16.480 köy ve 1.076 belde belediyesi/kasaba mahalleye dönüştürülmüştür. Bunlar kamu tüzel kişiliklerini kaybederek yerel yönetim birimi olma vasıflarını yitirmişlerdir. En yakın ilçe belediyesine bağlanmışlardır. 2020 yılında Büyükşehir Belediyesi Kanunu'na eklenen bir hükümlerle "kırsal mahalle" adıyla yeni bir yönetsel kategori oluşturulmuştur. İlçe belediyesi meclislerinin önerisi ve büyükşehir belediyesi meclislerinin kararıyla kırsal mahalle yapılan şu an 8 bine yakın mahalle bulunmaktadır.
- Büyükşehir belediyesi düzenlemesi ve kırsal mahalle uygulamaları ile Hazine arazilerinin, meraların, ortak taşınmazların amaç dışı kullanım süreci başlamış, her taraf tuhaf "hobi bahçeleri" ile dolmuş ve bu hızla devam etmektedir. Kentsel

YAYED Bülten

Yerel Yönetim Araştırma, Yardım ve Eğitim Derneği Resmî Bülteni



mahalleye dönüşen muhtarlıklarda artık “karar defteri” bile bulunmamakta ve buralardaki Hazine arazilerinin, meraların, ortak taşınmazların kullanımında, satışında eski köyler tamamen devre dışı bırakılmıştır. Katılımcı bir kanun olan Köy Kanunu’ndaki değişikliklerle “Köy Dernekleri” kapatılmış ve bu gençlerin köy hayatının devamlılığına ilişkin karar alma katılımçılığını sonlandırmıştır. Çünkü 442 sayılı Köy Kanunu ile 18 yaşını dolduran herkes Köy Derneği’nin doğal üyesi ve yerleşim yerinin de savunucusu idi.

- Köy-kırsal nüfus giderek azalmakta ve ulusal düzeyde gıda güvenliğini ve sürdürülebilir kırsal yaşamı tehdit etmektedir. Köyler, kırsal alanlar artık fiziksel sermaye ediniminin ve sıkışıkça hükümetin satış yoluyla gelir alanlarına dönüşmüştür.



- Cumhuriyet’in İkinci Yüzyılında köylerdeki farklı idari uygulamaların giderilmesi, kırsal yaşamın ve tarımsal üretimin korunması ve devamlılığı için Köy Kanunu’nun günün koşullarına göre düzenlenmesi, köyleri-kırsalı rantsal alan gören yaklaşımlardan uzaklaşılması, kırsala temel ferah hizmetlerinin götürülmesi sürdürülebilirlik ve üretimin canlılığı için gereklilik göstermektedir.

- Kalkınmanın köylerden başlaması düşüncesi ile Ulu Önder Atatürk ve Cumhuriyeti kuran kadro tarafından 1924 yılında çıkarılan 442 sayılı Köy Kanunu’ndan uzaklaştıkça, Kanun’da kırsalı ve köy-köylüyü dışlayan düzenlemeler yapıldıkça gıda sorunu artmakta, kırsal boşalmakta, kentsel sorunlar daha da artmaktadır. Bunun için yeniden Köy Kanunu’nu uygulamaya aktarmak, günün koşullarına

göre düzenlemeye gitmek ve katılımçılığı göz ardı etmemek ulusal ölçekte ve ortak geleceğimiz için önem taşımaktadır. Siyasi partilere, yerel yönetimlere, mülki idarelere, Hükümetlere, STK’lara büyük rol ve sorumluluklar düşmektedir. []

Kamuoyuna saygıyla....

Ankara Kent Konseyi Bölgesel Kalkınma Çalışma Grubu
Yerel Yönetim Araştırma Yardım ve Eğitim Derneği
KIRKYOL Kırsalda Kalkınma Kooperatifi





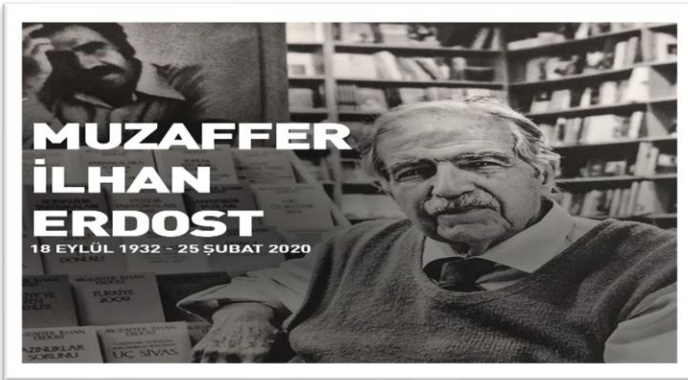
“LAİKLİK, DEVLET, ANAYASA” PANELİ



Prof. Dr. Gamze Yücesan Özdemir ve Doç. Dr. Ozan Zengin'in konuşmacı olarak yer aldığı "Laiklik, Devlet, Anayasa" paneli, Uğur Mumcu Araştırmacı Gazetecilik Vakfı tarafından düzenlenen 32. Adalet ve Demokrasi Haftası etkinlikleri kapsamında, 26 Ocak 2025 tarihinde Laiklik Meclisi tarafından gerçekleştirilmiştir. []



MUZAFFER İLHAN ERDOST ANISINA



*"Ve biz geleceğiz bir gün, biz ikimiz
İki kardeş
Yan yana ve omuz omuza
Bileklerimizde
Kitaba ve düşünceye vurulu zincir
-le" (Muzaffer İlhan Erdost)*

Aramızdan ayrılışının beşinci yılında, ülkemizin düşün yaşamına sunduğu değerli katkıları saygıyla anarak, Yerel Yönetim Araştırma,

Yardım ve Eğitim Derneği (YAYED) tarafından yayımlanan **Memleket Siyaset Dergisi**'nin ilk sayısından itibaren Danışma Kurulu Üyemiz olan kıymetli düşün insanı, yazar ve yayıncı **Muzaffer İlhan Erdost**'u derin bir özlemle anıyoruz. Onun aydınlanma mücadelesine adanmış yaşamı, bizler için her zaman ilham kaynağı olmaya devam edecektir.